



## QUALITÉ DE L'EAU DU ROBINET EN 2021

L'Agence Régionale de Santé de Mayotte (ARS) est chargée du contrôle sanitaire des eaux destinées à la consommation humaine à Mayotte afin de s'assurer que les eaux sont conformes aux exigences de qualité réglementaire et ne présentent pas de risques pour la santé des consommateurs. Les agents du service Santé-Environnement réalisent des prélèvements chaque semaine qui sont analysés par des laboratoires à Mayotte, à la Réunion et en métropole. Les résultats font l'objet d'un avis sanitaire, adressé aux collectivités conformément au Code de la Santé Publique.

### Qui est responsable de la production et de la distribution de l'eau à Mayotte ?

À Mayotte, le Syndicat Mixte d'Eau et d'Assainissement de Mayotte (SMEAM) est chargé de la gestion de l'eau potable. Il a délégué cette mission à une compagnie privée, la Société Mahoraise des Eaux (SMAE).

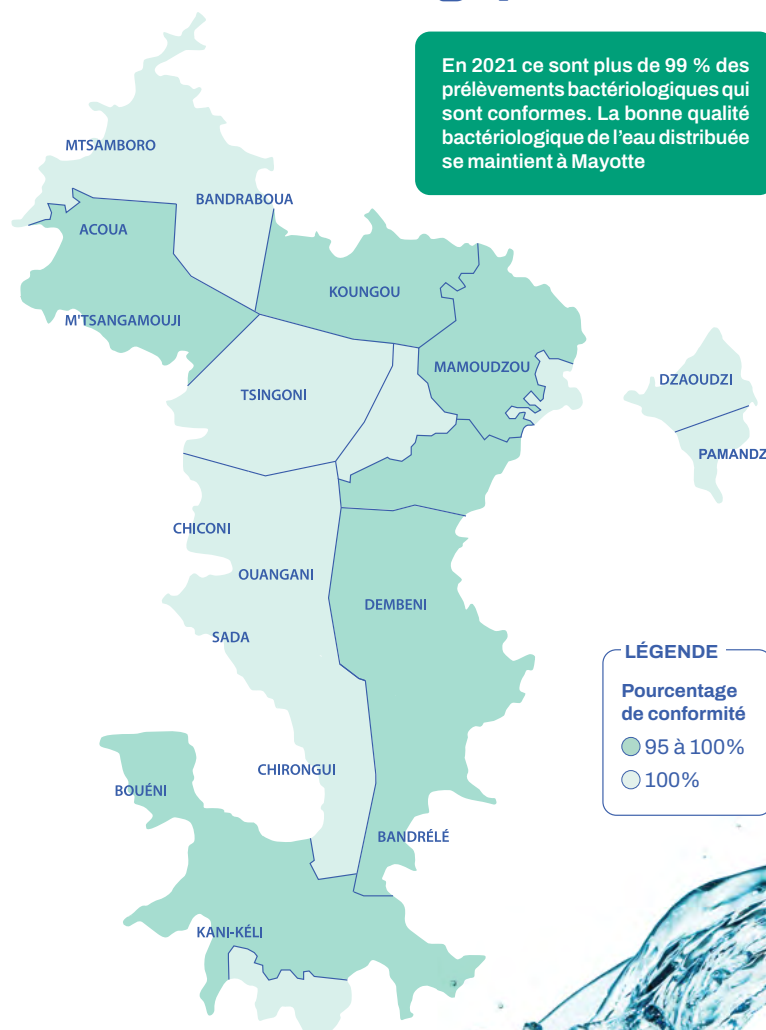
### Qualité physico-chimique

Paramètres	Exigences réglementaires	% d'analyses conformes
Turbidité	Référence de qualité*	<b>94,8 %</b>
	Limite de qualité**	<b>98,7 %</b>
Aluminium	Référence de qualité	<b>96,9 %</b>
Nitrates	Limite de qualité	<b>100 %</b>
Total pesticides	Limite de qualité	<b>100 %</b>
Produits de chloration	Limite de qualité	<b>100 %</b>
Conductivité	Référence de qualité	<b>77,7 %</b>

**\*Référence de qualité** : valeurs réglementaires fixées pour 20 paramètres qui constituent des témoins du fonctionnement des installations de production et de distribution d'eau. Ces substances n'ont pas d'incidence directe sur la santé, mais peuvent mettre en évidence un dysfonctionnement des installations de traitement ou être l'origine d'inconforts ou de désagréments pour le consommateur.

**\*\*Limite de qualité** : valeurs réglementaires fixées pour les paramètres dont la présence dans l'eau induit des risques pour la santé du consommateur à plus ou moins long terme.

### Qualité bactériologique



# Évènements marquants de l'année 2021

## Coupages d'eau

Mayotte a subi de nombreuses coupures d'eau en 2021. Des tours d'eau ont été instauré entre septembre 2021 et mars 2022 afin d'éviter une rupture totale de l'alimentation en eau et une équité d'accès à l'eau de l'ensemble des abonnés. Les coupures d'eau étant susceptibles de dégrader la qualité de l'eau, notamment lors de la remise en eau; il est important de respecter les recommandations sanitaires.

## Manganèse

En novembre 2021, des teneurs supérieures aux normes sanitaires ont été relevées par la Société Mahoraise des Eaux (SMAE) sur les secteurs d'alimentation situés entre Bouyouini et Doujani. Une restriction de la consommation de l'eau du robinet pour des usages alimentaires a été diffusée à destination des nourrissons et jeunes enfants [0 à 4 ans]. En effet, les concentrations mesurées sur la distribution ne représentaient pas de risque sanitaire pour les autres catégories de population (enfants et adultes). La restriction de la consommation a été mise en place le 19 novembre 2021 et a été levée le 13 janvier 2022 après vérification du respect des normes sanitaires.

## Définition des paramètres de qualité de l'eau du robinet



### Bactéries témoins de contamination fécale

Deux familles de bactéries (E. Coli et entérocoques) sont recherchées dans l'eau du robinet et doivent impérativement être absentes. Leur présence dans l'eau indique un défaut de l'étape de désinfection par le chlore et peut causer des gastro-entérites.

### Aluminium

L'aluminium est introduit au cours de l'étape de traitement des eaux de surface; le dépassement de la norme indique une mauvaise maîtrise du traitement et peut perturber le fonctionnement des appareils de dialyse.



### Turbidité

La turbidité est due à la présence de matières en suspension donnant un aspect trouble. Le dépassement de la norme peut indiquer une mauvaise maîtrise du traitement, notamment la filtration, ou alors révéler des problèmes sur le réseau avec des remises en suspension de dépôts dans les canalisations faisant suite à des coupures ou des variations de débits ou de pressions.

### Chlore libre et sous-produits issus de la chloration

La chloration permet de prévenir le risque infectieux véhiculé par l'eau. Le chlore peut réagir avec la matière organique de l'eau et former des sous-produits qui donnent un goût désagréable à l'eau.



### Conductivité

La conductivité de l'eau distribuée peut être en dessous des exigences de qualité en raison de la faible minéralisation naturelle de l'eau à Mayotte. Une faible conductivité de l'eau peut être à l'origine de la corrosion des canalisations métalliques et notamment celles qui sont en plomb, ce qui peut induire des effets néfastes sur la santé. Aucune canalisation en plomb n'est présente à Mayotte.

### Pesticides et nitrates

Certains de ces éléments, témoins d'une pollution d'origine agricole de l'eau, sont dangereux pour la santé.

### Manganèse

Le manganèse constitue l'un des minéraux les plus abondants dans l'environnement. C'est un oligo-élément essentiel au fonctionnement du corps humain. L'air, l'eau et le sol peuvent être source d'exposition au manganèse, mais il est reconnu que les aliments constituent le principal apport. L'origine du manganèse retrouvé en excès dans l'eau distribuée en 2021 a été identifiée au niveau des ressources superficielles. Les usines de production d'eau potable n'ayant pas de système de traitement spécifique pour éliminer le manganèse, celui-ci s'est retrouvé également en excès dans les eaux distribuées. Les mesures correctives prises par la SMAE ont permis de retrouver des teneurs conformes.

## Quelques conseils pratiques



### Réseaux privés après compteur

Utilisez des tuyaux et des équipements agréés pour le transport de l'eau potable. Veillez à enterrer les tuyaux et à les maintenir en pression. A défaut, faites couler l'eau quelques minutes avant de la boire.



### Stockage d'eau pour un usage alimentaire

Utilisez des récipients propres, fermés et équipés d'un robinet pour préserver la qualité de l'eau. L'eau conservée en dehors d'un réfrigérateur doit être renouvelée quotidiennement pour éviter qu'elle ne s'altère, compte tenu de la disparition du chlore.



### De retour après une longue absence

L'eau a stagné dans les canalisations et peut être momentanément impropre à la consommation : faites couler l'eau quelques minutes avant de la boire.



### Après une coupure d'eau

Lorsque l'eau revient au robinet après une coupure, elle peut être impropre à la consommation durant plusieurs heures. Il est nécessaire durant la première demi-journée suivant la remise en eau de :

- Laisser couler l'eau jusqu'à ce qu'elle soit claire (en la récupérant dans un récipient pour un usage autre qu'alimentaire)
- Privilégier les usages non alimentaires (WC, ménage...)
- Préférer la consommation d'eau embouteillée
- A défaut d'eau embouteillée, il est recommandé pour une utilisation de l'eau pour la boisson ou la préparation des aliments de la porter à ébullition à feu très fort (gros bouillon) pendant une durée de 5 mn puis de la laisser refroidir pour éviter tout risque de brûlure.

**A Mayotte, l'eau est une ressource rare et fragile : préservons-là !**